

# Editan un mapa que incluye rutas e información turística del territorio de la Tinença de Benifassà

CASTELL DE CABRES  
JOSEP DOMINGO

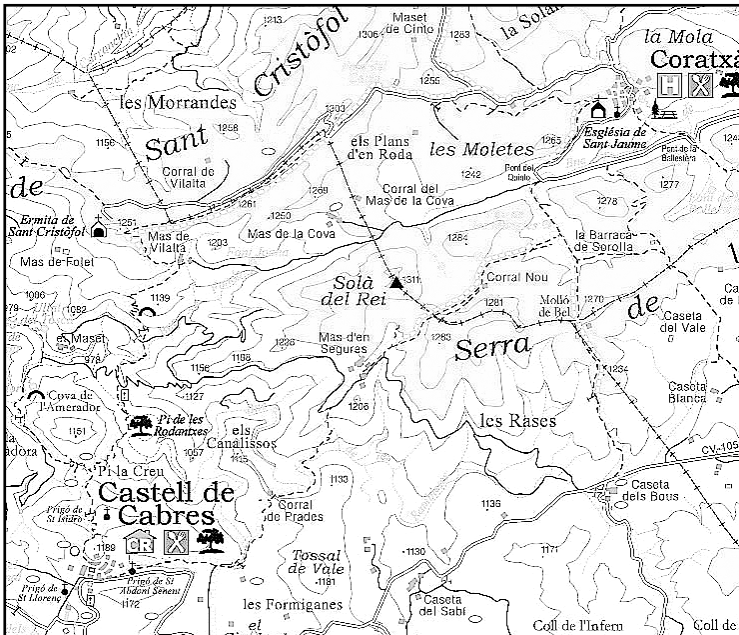
Bel, Boixar, Ballestar, Fredes, la Pobla, Coratxar y Castell de Cabres. Son los núcleos de población del histórico territorio de la Tinença de Benifassà. En la actualidad estas poblaciones se reparten en tres ayuntamientos, pertenecientes a dos comarcas diferentes: Els Ports y el Baix Maestrat. Para recordar el

territorio histórico de la Tinença y promocionarlo turísticamente se ha editado un mapa que incluye, con todo tipo de detalles la Tinença. La iniciativa la ha promovido el Ayuntamiento de Castell de Cabres y los empresarios turísticos de la Tinença de Benifassà, que se anuncian en el mapa. El alcalde de la localidad, José Ramón Segura ha destacado el detalle

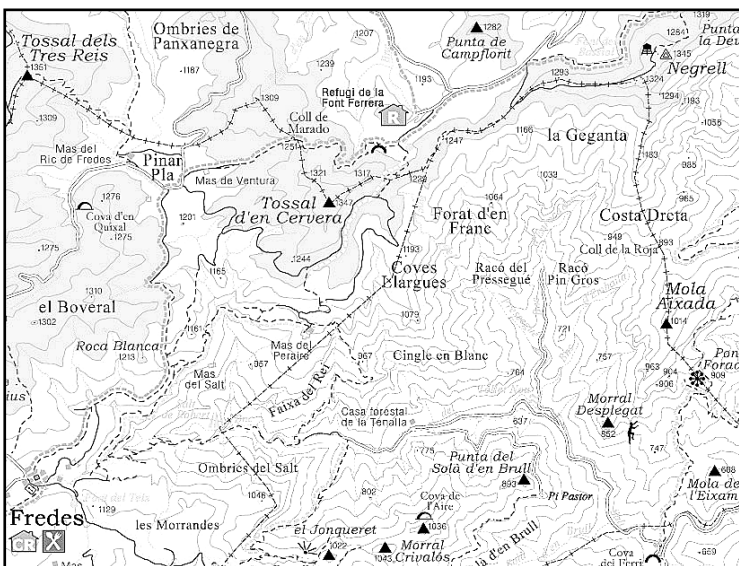
con el que aparecen reflejadas fuentes, senderos de largo y corto recorrido o árboles monumentales. Así se han recogido todos senderos que en su día marcarse el Centre Excursionista de Castelló, así como el PR que une Penyarroja de Tastavins y Vallibona, el camino que se utiliza para la romería que se celebra cada siete años. El mapa ha contado con una subvención de Presidencia de la Generalitat y ha sido el trabajo de final de Óscar Arnau. La presentación tuvo lugar el pasado jueves en Castell de Cabres.

Óscar Arnau ha explicado que "durante los últimos años he hablado con gente mayor para recuperar toponimia que estaba prácticamente perdida". Arnau ha señalado que "en los mapas del ejército se tendió a castellanizar un gran número de topónimos, luego, cuando se han valencianizado se han recuperado sin tener en cuenta el original". En el mapa aparecen con detalle antiguos caminos de herradura. Además, se proponen nuevas rutas, además de las que ya están señalizadas. "La mayoría de mapas existentes no incluían toda la Tinença -apunta Arnau- siempre cortan por un extremo u otro de la comarca. En este mapa se recoge la antigua setena de municipios que forman parte de la comarca histórica". Arnau ha tomado como base los mapas existentes para complementarlo con sus propias investigaciones. Fuentes, masías, barrancos, caminos, senderos, accidentes geográficos. Todo se aprecia en este mapa que tiene una clara vocación excursionista.

Durante la pasada Semana Santa ya se ha repartido el mapa con una excelente acogida entre todos los turistas que han comprobado la información. Los empresarios turísticos de la zona creen que se trata de una herramienta útil. Se han editado cerca de 10.000 ejemplares.



Ruta Coratxa



Ruta Fredes

## Las lluvias permiten parar los pozos que abastecen al municipio al incrementarse el caudal de la Tosquilla

VILAFRANCA  
JOSEP DOMINGO

Las lluvias de los últimos días han mejorado notablemente el abastecimiento de agua a Vilafranca. Así, el incremento en el caudal en el manantial de la Tosquilla ha permitido parar los pozos de los que habitualmente se nutren los depósitos de la población. De hecho, el depósito regulador del municipio se abastece únicamente del manantial de la Tosquilla. Incluso sobran alrededor de 70 metros cúbicos por día, según ha indicado el concejal de Obras, Pedro Salvador. Se han parado los pozos de la Parreta y el pozo del barranco de la Fos, situado en el término de Benassal. Este paro permitirá llevar a cabo tareas de mantenimiento de estas infraestructuras. En los últimos meses se había detectado que en el pozo de

Benassal se estaba extrayendo mayor cantidad de tierra. El consejo de los técnicos es subir las bombas para revisarlas y garantizar así su correcto funcionamiento. Pese a la mejora en el suministro desde el Ayuntamiento de Vilafranca se sigue insistiendo en que se debe incidir en el ahorro de agua.

El observatorio meteorológico de Vilafranca ha registrado una precipitación de 129 litros por metro cuadrado durante el mes de Abril. Según los datos que aparecen en la web [www.ajuntamentdevilafranca.es/i\\_llopis](http://www.ajuntamentdevilafranca.es/i_llopis) desde el pasado 1 de Abril la precipitación ha superado la media del mes. El día con mayor cantidad de lluvia recogida fue el 6 de Abril, con 49,8 litros por metro cuadrado. Estas lluvias han provocado que vuelva a verse el agua en la rambla de las Truchas, el río

Calders, el Bergantes o el Cantavieja. Las precipitaciones han llegado en forma de nieve por encima de los 1.200 metros en el entorno del Tossal dels Mollats. Además, en el Puntal del Tamborero se han acumulado grosores de nieve que se aproximaban a los 50 centímetros. En Morella durante Abril se han acumulado 106 litros por metro cuadrado, según aparece reflejado en [www.morella.net/eltemps](http://www.morella.net/eltemps).

### Programa Agua en Forcall

El pasado viernes 15 se presentó en Forcall el programa de abastecimiento a los municipios de els Ports, enmarcado dentro del programa Agua. Este plan prevé interconectar todos los pozos que hay perforados en la zona, además de los dos que está ejecutando Aquamed en Morella y Forcall.

EL 7 SET ENGLISH - by Brenda Cundell

## Civisa reveals results of Alcossebre town planning survey

They state that 87.92% of residents support the installation of a sewer network for El Pinar

52.62% of the population support well organized town planning, as opposed to houses spread out in natural surroundings.

The Civisa Company, which has put forward a project to develop El Pinar in Alcossebre, has published the results of a town planning survey held in the coastal municipality. Sources from the Valencian company state that finalising a sewer network for the El Pinar urbanization in Alcossebre is one of the principal needs perceived by the town. This was shown by the survey carried out by the Celestel company to evaluate the town planning situation in the Castellon town.

This opinion poll shows that 87.92% of Alcossebre residents see that it is necessary to provide the El Pinar urbanization with a sewer network to prevent sewage spilling into the Sierra d'Irta natural park which is a protected space near this residential zone, currently at risk from contamination. Celestel's survey shows that less than 5.62% of those questioned believe that this infrastructure is not an important issue, whilst 6.46% of the population are indifferent as to whether it should happen or not.

Through a press release, the company assures that "According to the poll to which the Compañia Valenciana de Viviendas (CIVISA) has had access, residents in this coastal town support a town planning model based on well organized construction, in contrast to the proliferation of houses spread out in areas near natural spaces. In fact, 52.25% of those residents surveyed state that the "most appropriate" landscape is that of urbanization with similar houses organized in streets with

public street lighting and appropriate accesses. Whilst 29.78% of residents are in favour of anarchic growth and believe that the ideal model for the town is one with the mountain landscape with houses dotted about indiscriminately".

The survey adds that 52.53% of the population think that the Council should encourage organized town planning, with residential areas which include similar houses, in contrast to 33.99% of residents who support the construction of individual houses so that each citizen can build according to his wish.

The CIVISA company said that last January they had presented a town planning project to Alcossebre Council to consolidate the urbanization known as El Pinar and to transform it into a residential area with services and basic facilities for the residents. It should be remembered that CIVISA have presented an application to the Council which includes a refurbishment programme, a process prior to the opening of the case by the Town Hall.

The work planned by the Valencian developer includes not only the creation of new residential areas within this urbanization, but also a package of work which will contribute to the implementation of considerable improvements in the area. The company which has designed the project has explained that included in the plan, among other work, are the improvement to the sewer network, the repair and surfacing of the accesses and forest tracks, as well as the installation of a lighting system in the area.

## In March, the Castellón wind farms supplied more than half of the province's electricity consumption

The days of strong winds which Castellón province suffered during the week commencing 19th March lead to those wind farms which are currently in use in Castellón operating at their maximum output capacity during 24 hours a day, according to figures from the Agencia Valenciana de la Energia, part of the Infrastructure and Transport Regional Department.

Thanks to this, the 8 wind farms already operating in the province were capable of supplying more than half the total electricity consumption recorded in the province that week. Thus, on the 19th, 20th and 21st March a total of 21,261 MWh (megawatts per hour) of electricity were produced from wind energy. Electricity consumption in the province on those days reached 37,949 megawatt hours.

This means that 56% of the electricity consumed in Castellón came from this non-contaminating source of energy.

Figures for electricity produced by wind energy in Castellón

Figures for electricity consumption in Castellón  
19th March: 6,560 MWh  
20th March: 7,2246 MWh  
21st March: 7,455 MWh  
19th March: 9,973 MWh  
20th March: 13,645 MWh  
21st March: 14,331 MWh

On average, the operating wind farms are supplying something over 15% of Castellón's electricity consumption. When the 26 planned wind farms come into production in the province, the Infrastructure and Transport Regional Department estimates that, in normal conditions, they will be capable of supplying 50% of the province's total electricity consumption.

Castellón, leader in wind energy During 2006 Castellón positioned itself at the top for wind energy installations, according to figures provided by the Infrastructure and Transport Regional Department. It was the first Spanish province to install wind power.

In total, Castellón has installed 328.5 (MW) wind energy megawatts, 18.3% of the total wind power installations in the whole of Spain.

Thanks to the Castellón wind farms, the Comunitat was in third place for the installation of wind power in 2006, only behind Castilla-La Mancha, with 533.17 MW installed, and Castilla-León, with 346.39 MW.

This electrical power has come from the operation of wind farms in zone 1 (Torre Miró I and II) and zone 2 (Refoyas, Manzanera and Muela de Todolella) as well as some of the wind farms in zone 3 (Arriello, Folch I and Folch II).